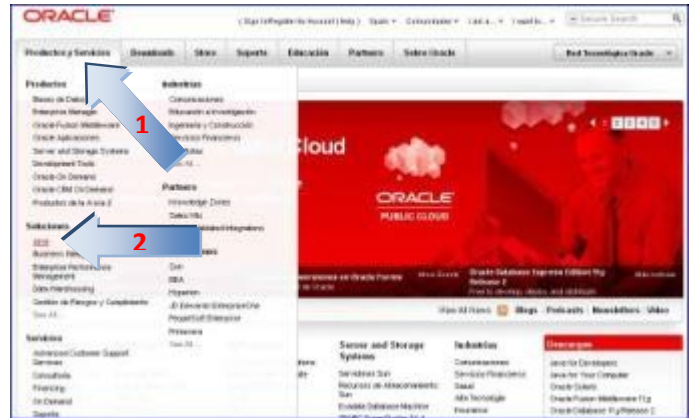
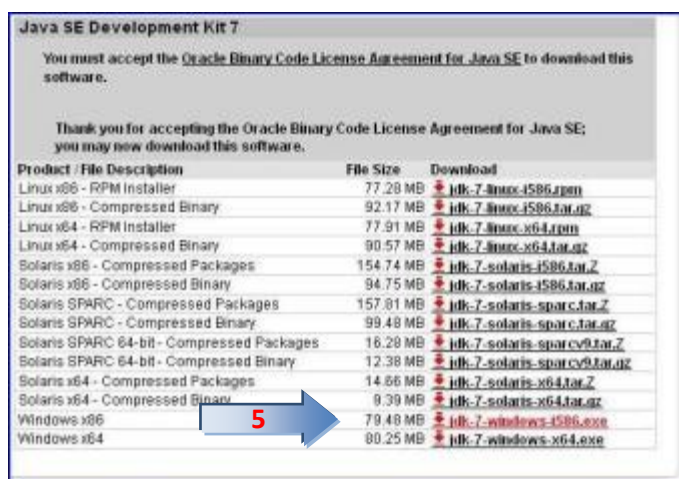


Para la descarga de Java he optado por dirigirme a su propietario ORACLE para iniciar la grabación desde su página oficial: <http://www.oracle.com/es/index.html> donde seleccionamos Java² en el apartado Soluciones del menú Productos y Servicios¹.



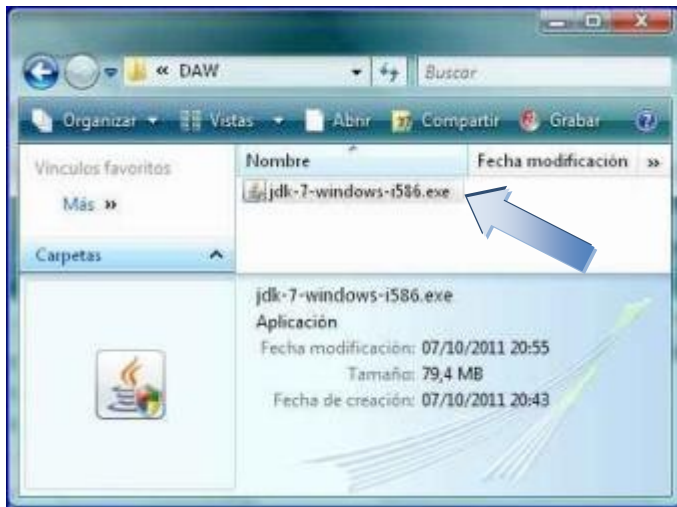
Pulsamos sobre Java Platform, Standard Edition³, en el apartado de Java para desarrolladores

Hacemos clic sobre el botón marcado como Java EE⁴, ya que sólo necesitamos el compilador y el entorno de ejecución Java.



Ahora, y en mi caso que tengo instalado Windows Vista 32 bits, descargaré el jdk (Java Development Kit) marcado para Windows x86⁵.

Comenzará la descarga, y dependiendo de la velocidad de bajada que poseamos, tardará bastante (son casi 80 MB)



Una vez que haya concluido la descarga procederemos a su instalación, para lo cual tendremos que darle permisos de administrador

Nos aparece la primera pantalla de instalación avisándonos que comenzará el asistente de instalación. Pulsamos sobre Next



Dejamos las opciones que vienen por defecto (aplicaciones a instalar, directorios donde grabarlo, etc) y pulsamos sobre Next.

Comienza la instalación



Dejamos el directorio que viene por defecto

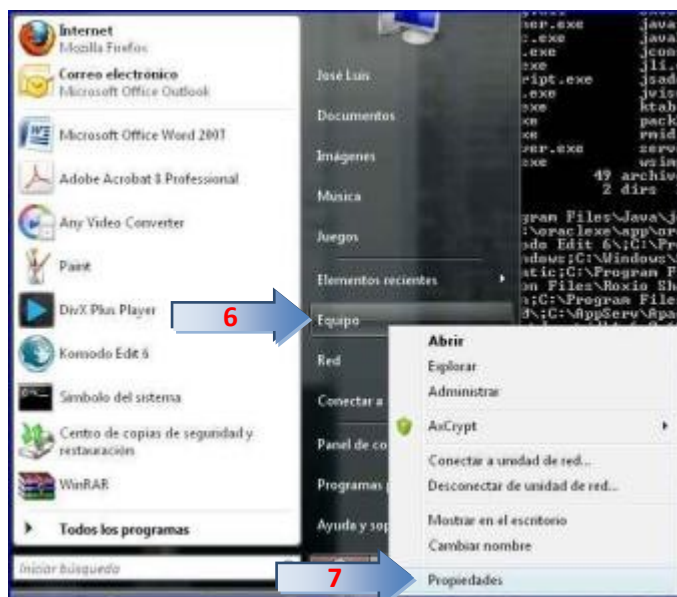
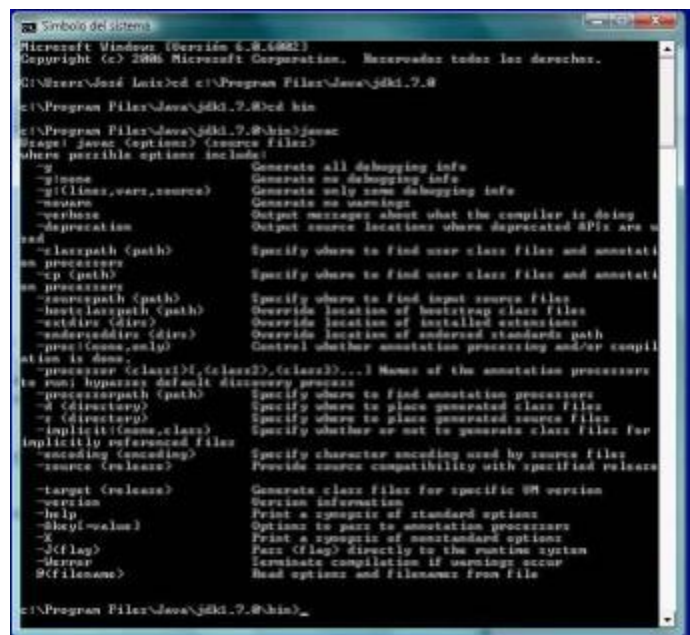
Instalará Java en el directorio proporcionado.





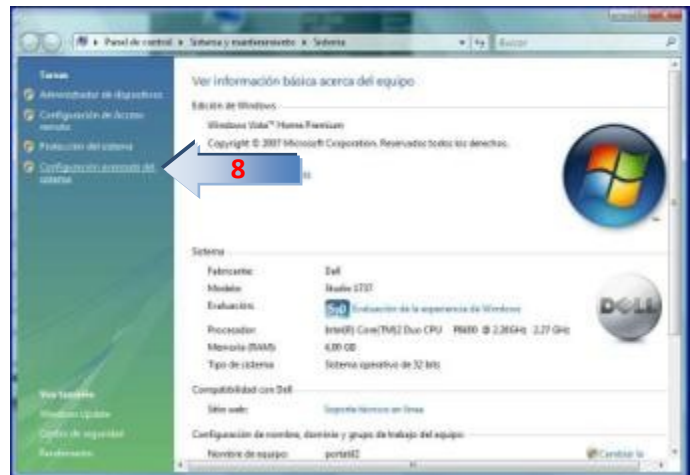
Si queremos registrarnos nos enviará por email información sobre futuras actualizaciones y ofertas sobre otros productos de Oracle. Pulsamos sobre Finish y finalizamos la instalación.

Si una vez instalado Java nos desplazamos a través del terminal de comandos hasta el directorio donde hemos realizado la instalación:
`cd c:\Program Files\Java\jdk1.7.0\`
 podremos probar su instalación tecleando javac en el directorio bin:
`cd bin`
`javac`



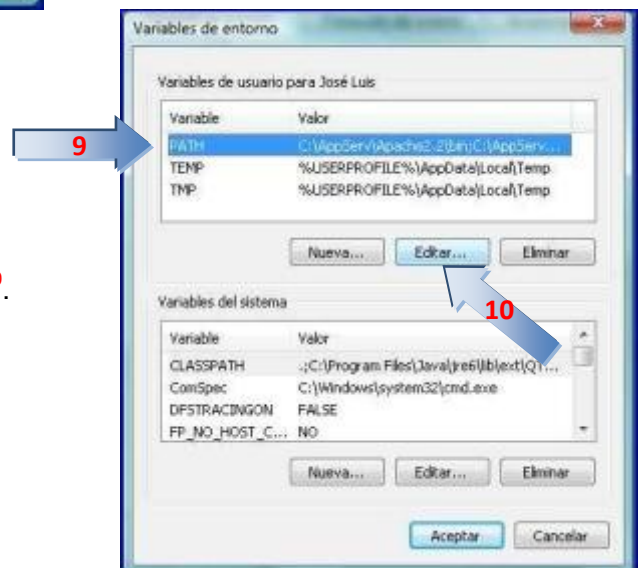
Ahora definiremos las variables correspondientes para poder utilizar Java desde cualquier lugar de nuestro equipo, para lo cual pulsamos el botón derecho del ratón sobre Equipo⁶ y pulsamos en Propiedades⁷.

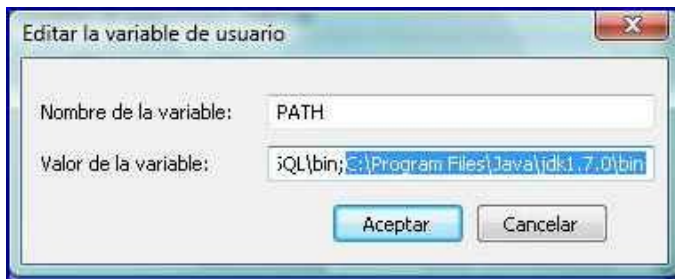
Pulsaremos sobre *Configuración avanzada del sistema*⁸.



Pulsaremos sobre el botón de *Variables de entorno*.

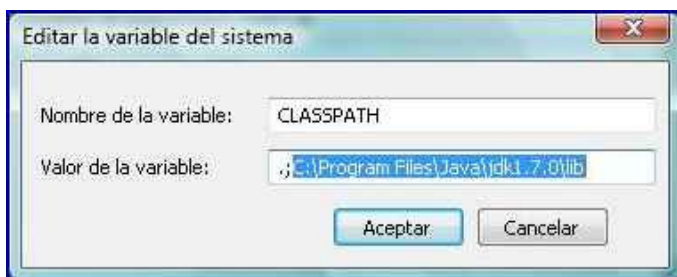
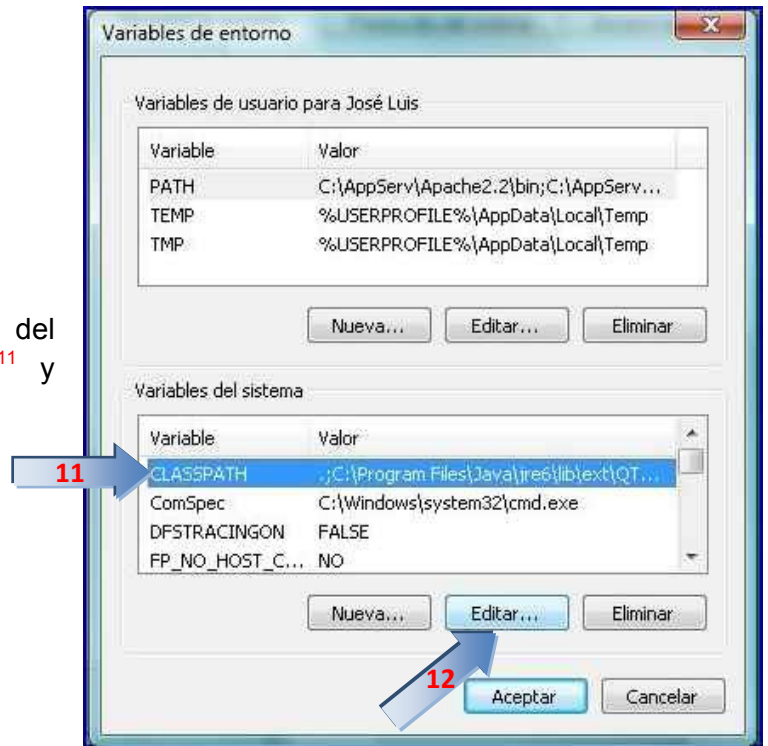
Seleccionamos *PATH*⁹ y pulsamos sobre *Editar*¹⁰.





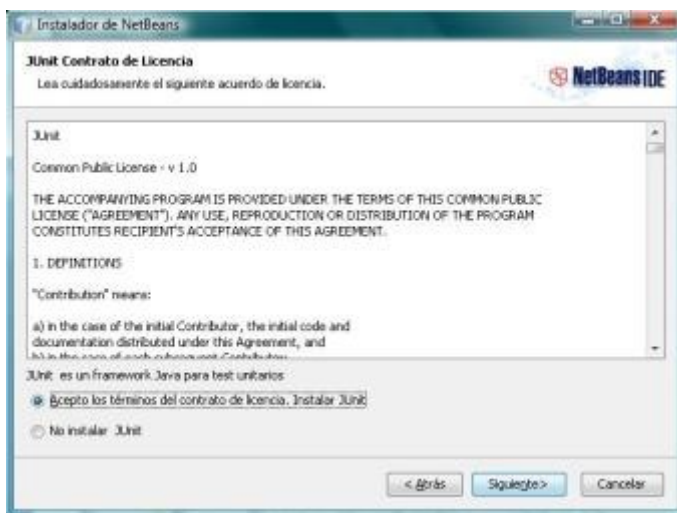
Añadiremos el camino completo hasta el directorio *bin* en el valor de la variable, asegurándonos que lo insertamos a continuación del actual contenido, y separado de él por un punto y coma (;)

Ahora, en el apartado de variables del sistema, seleccionamos *CLASSPATH*¹¹ y pulsamos sobre *Editar*¹².



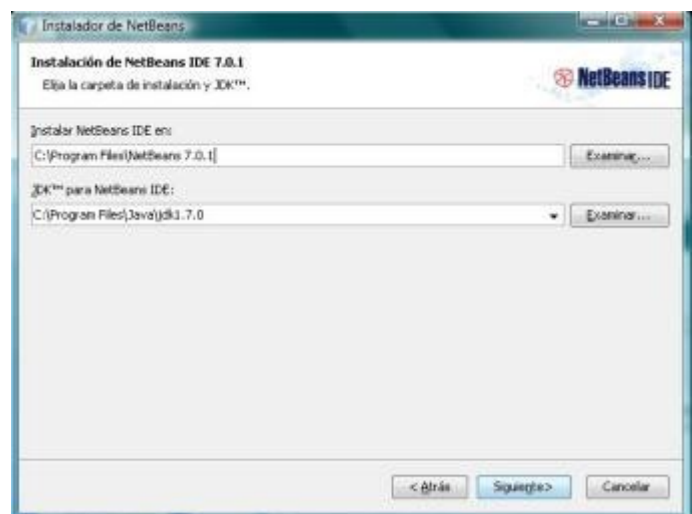
Configuramos la variable *CLASSPATH* con la ruta del directorio *lib* del apartado donde hemos instalado Java. La dirección hemos de ponerla comenzando por un punto y punto y coma (.;) con el fin de que pueda buscar nuevas librerías incluso en el directorio donde ejecutemos nuestra aplicación.

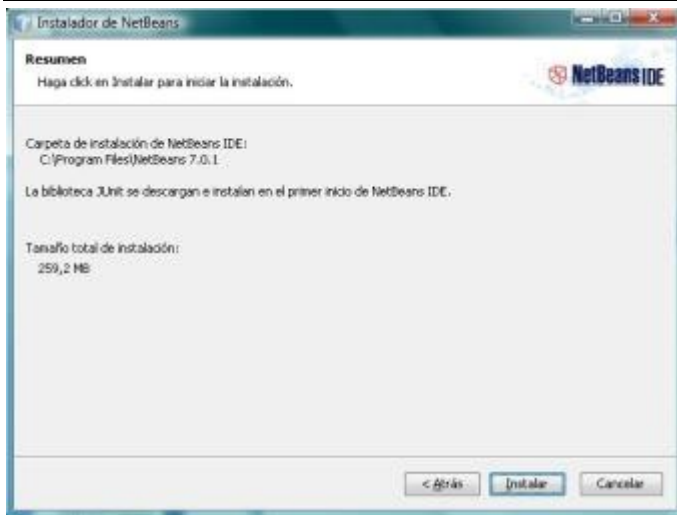
Aceptamos los términos de la licencia y pulsamos sobre *Siguiente*.



Aceptamos los términos de licencia para instalar JUnit(conjunto de *frameworks* que permite realizar la ejecución de clases Java de manera controlada) y pulsamos sobre *Siguiente*.

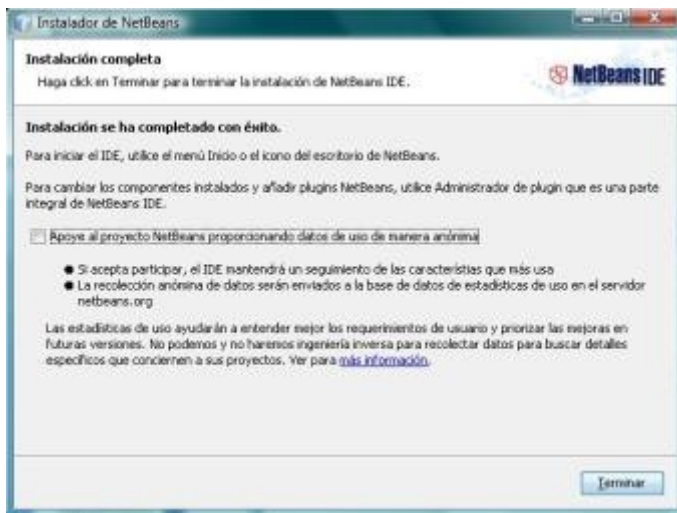
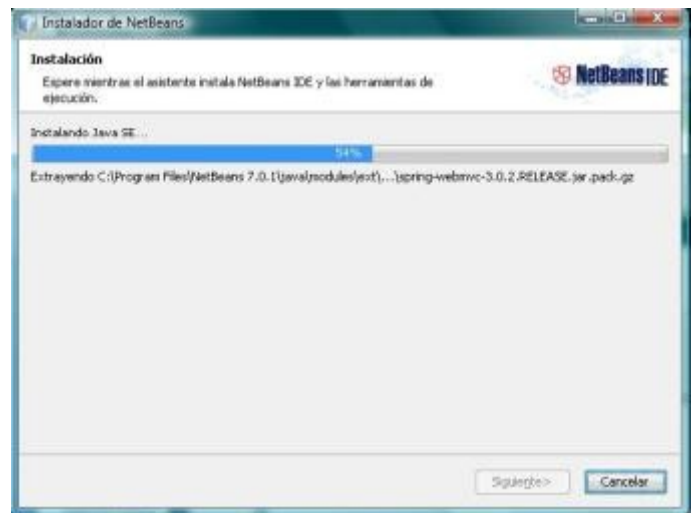
Dejamos los directorios de instalación por defecto y pulsamos sobre *Siguiente*.



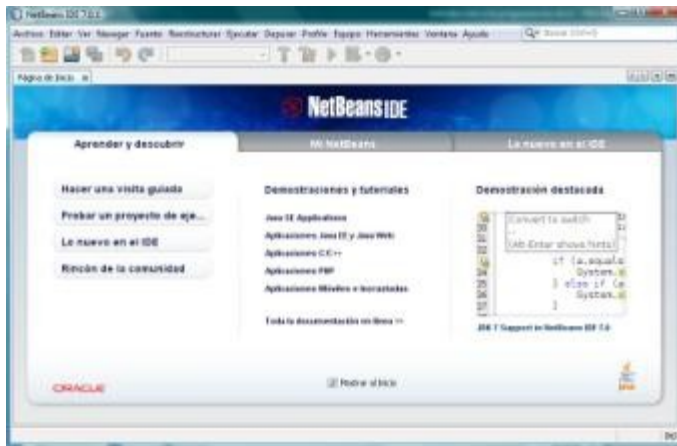


Tras ver un resumen de cuánto ocupará y dónde se instalará, pulsamos sobre Instalar.

Comienza el proceso de instalación

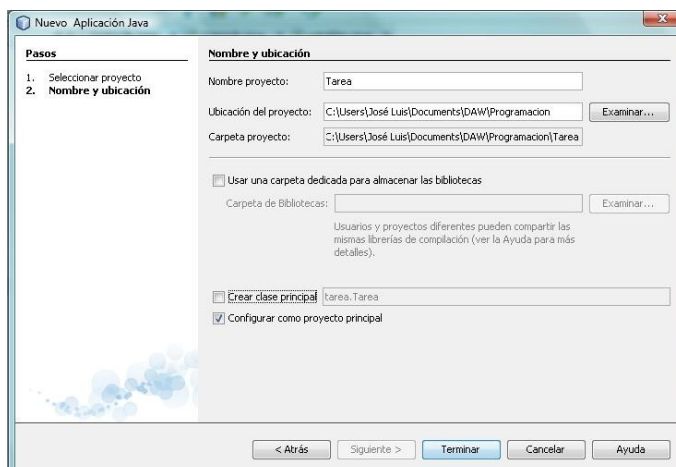
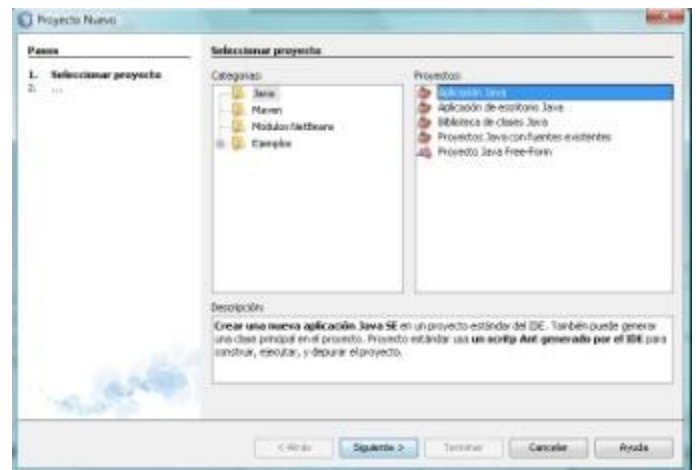


Tras informarnos que se ha completado la instalación, pulsamos sobre *Terminar*.



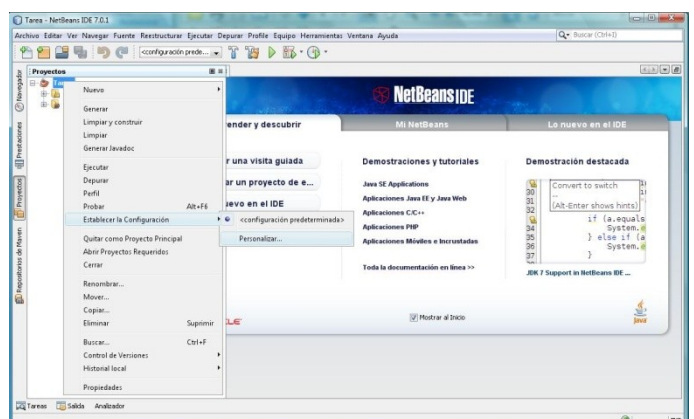
Cuando ejecutamos NetBeans por primera vez nos aparece ésta página de inicio.

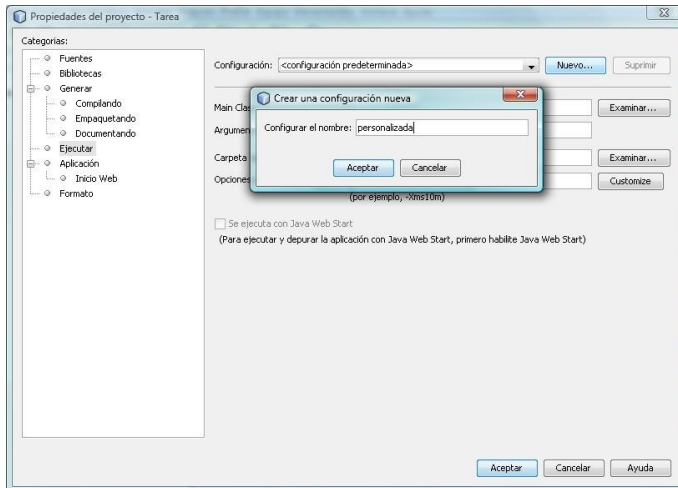
Pulsamos sobre *Archivo* en el menú principal y *Proyecto Nuevo*, con lo que accederemos a la ventana que nos aparece a la derecha.



Llamamos *Tarea* al nuevo proyecto que vamos a crear y pulsamos *Terminar*

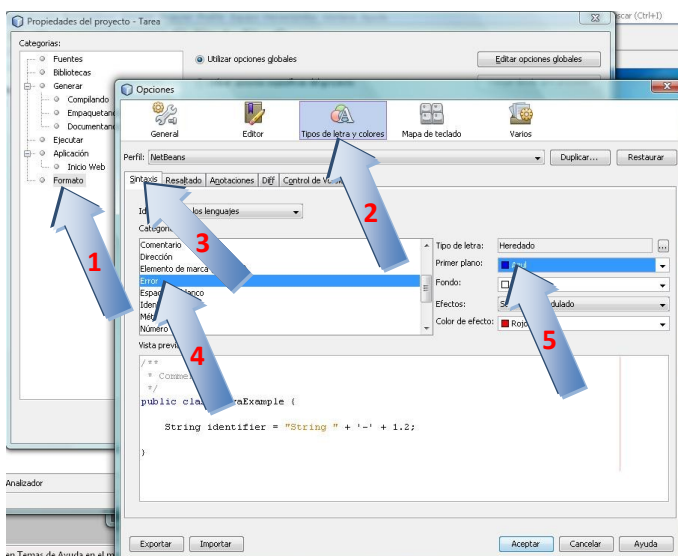
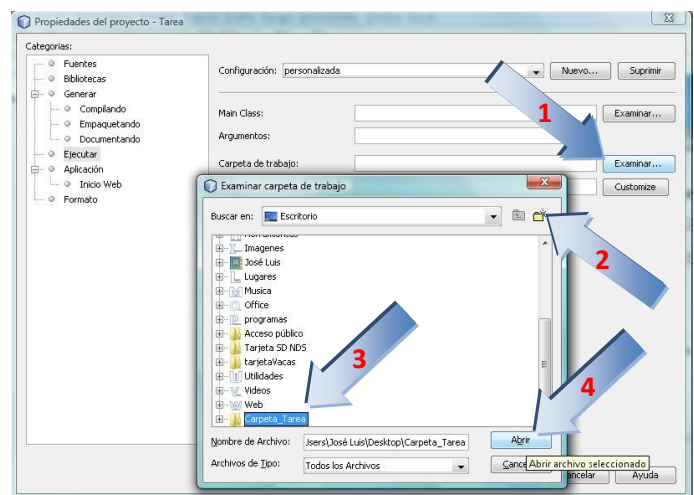
Pulsamos el botón derecho del ratón sobre el proyecto que hemos creado y seleccionamos *Establecer la configuración / Personalizar*





En el apartado *Ejecutar* pulsamos sobre el botón *Nuevo* y tecleamos personalizada como nombre para la nueva configuración.

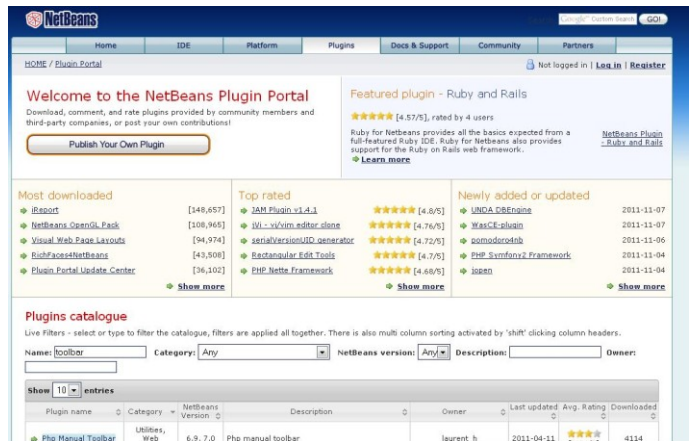
Siguiendo en el apartado *Ejecutar* debemos asignar la carpeta de trabajo para nuestra nueva configuración, por lo que pulsaremos en el botón *Examinar*¹ del apartado *Carpeta de trabajo* y seleccionamos *Escritorio* en el apartado *Buscar en*, y a continuación pulsamos sobre el icono de crear nueva carpeta² y tecleamos *Carpeta_Tarea*³ dándole finalmente a *Abrir*⁴



Para poner los mensajes de error en color azul debemos seleccionar *Fondo*¹ en *Categorías* y dentro de la nueva ventana que nos aparecerá seleccionaremos *Tipo de letra y colores*² y en la pestaña de *Sintaxis*³ la categoría de *Error*⁴ y Azul como color de *primer plano*⁵.

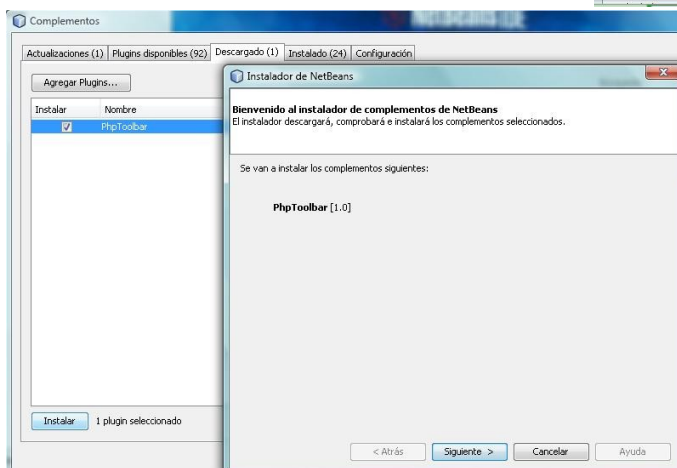
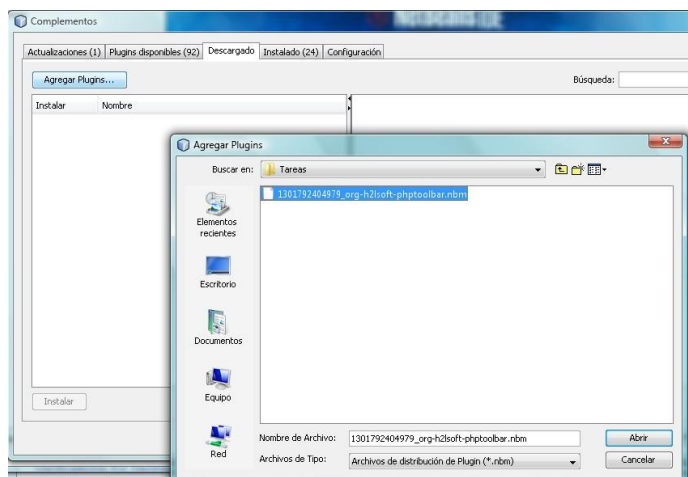
Ya sólo tendremos que darle al botón *Aceptar* para que se graben los cambios y tendremos finalizado este punto

Ahora para instalar de forma *off-line* el plugin php-toolbar tendremos que ir de nuevo a la página de Netbeans y pulsar sobre la pestaña de *plugins*. Buscaremos plugins que tengan como parte de su nombre la palabra *toolbar* y sólo nos aparece uno que se denomina *php manual toolbar* sobre el que pulsaremos para acceder a su descarga.



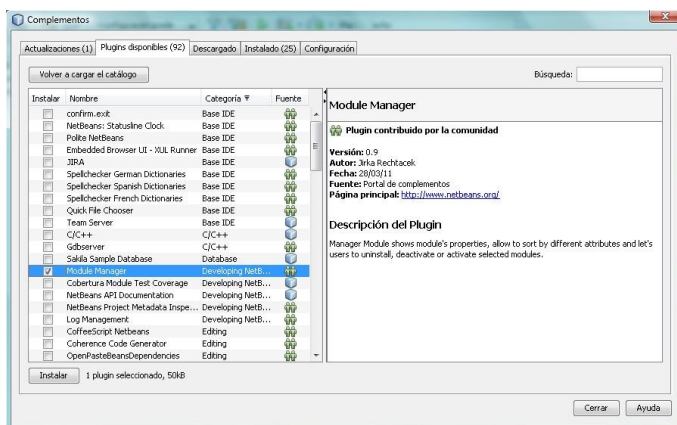
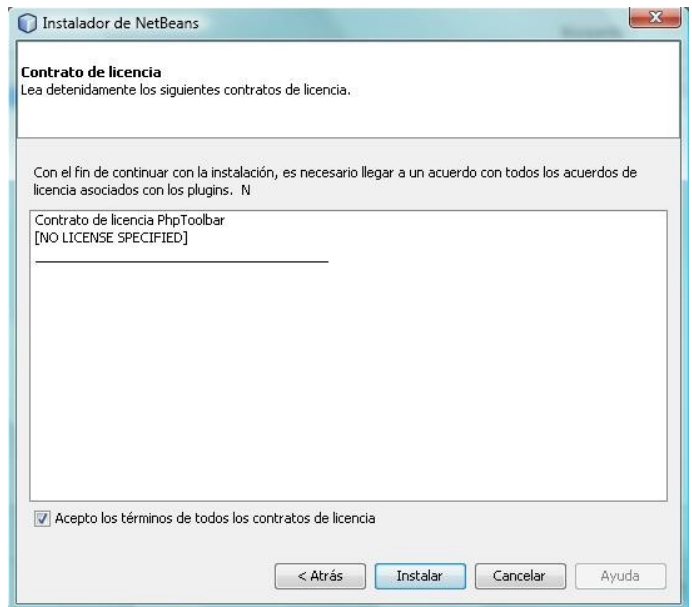
Pulsamos sobre *Download* y seleccionamos la carpeta donde deseamos guardar el fichero de instalación de dicho plugin.

Después, dentro de Netbeans nos dirigimos al apartado de *Herramientas* y seleccionamos *Complementos*. Dentro de esta ventana nos dirigimos a la pestaña de *Descargado* y pulsamos sobre el botón *Agregar Plugins* y seleccionamos el fichero que hemos descargado anteriormente, y por último pulsamos sobre *Instalar*.



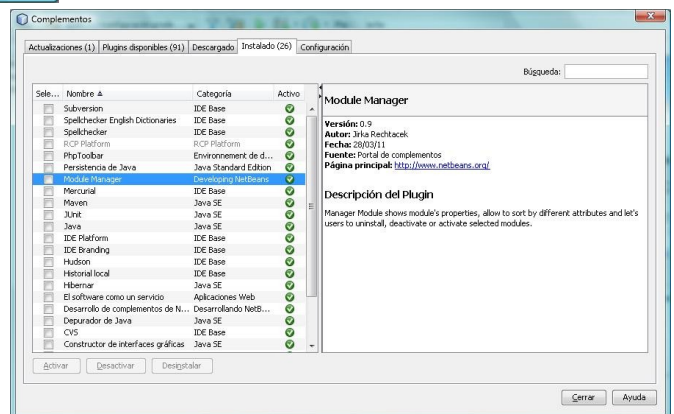
Le damos a siguiente en la nueva ventana que nos aparece y aceptamos los términos de la licencia.

Pulsamos sobre *Instalar* y ya dispondremos del nuevo plugin *php toolbar* instalado de forma off-line (lo hemos tenido que descargar para posteriormente instalarlo)

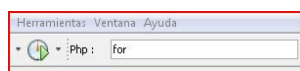


Ahora vamos a pasar a instalar, en esta ocasión de forma on-line, el plugin *Module Manager* para lo cual nos tendremos que dirigir de nuevo a *Herramientas / Complementos* y dentro de esta ventana nos situamos en la pestaña de *Plugins disponibles*, seleccionando *Module Manager* y pulsando sobre *Instalar*

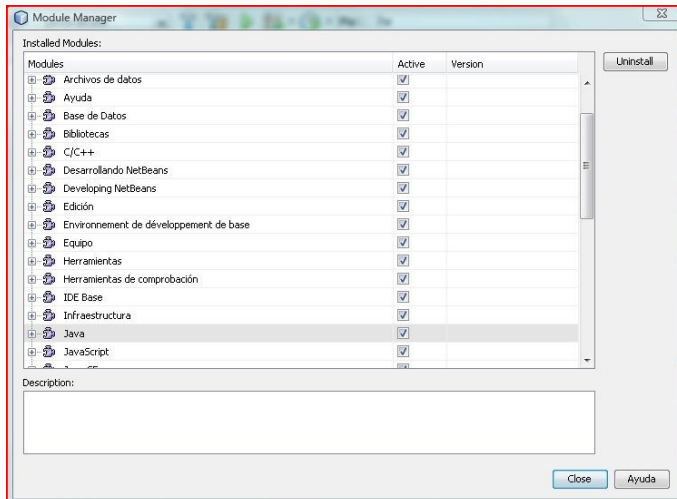
Para comprobar que realmente lo hemos instalado bien nos dirigiremos ahora a la pestaña *Instalado* y veremos que nos aparece un nuevo plugin denominado *Module Manager* que está activo, por lo que la instalación se realizó correctamente.




Con el primero de los plugins instalados (php toolbar) conseguimos tener una especie de ayuda sobre cualquier mandato php, es decir, si tecleamos cualquier orden del lenguaje php en la caja de búsqueda que nos aparece en la parte superior central precedida de la palabra php, conseguiremos acceder a una ayuda del uso de dicho término.

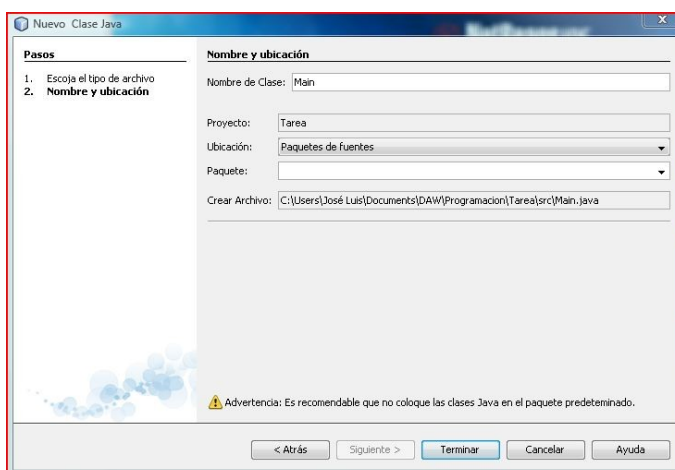
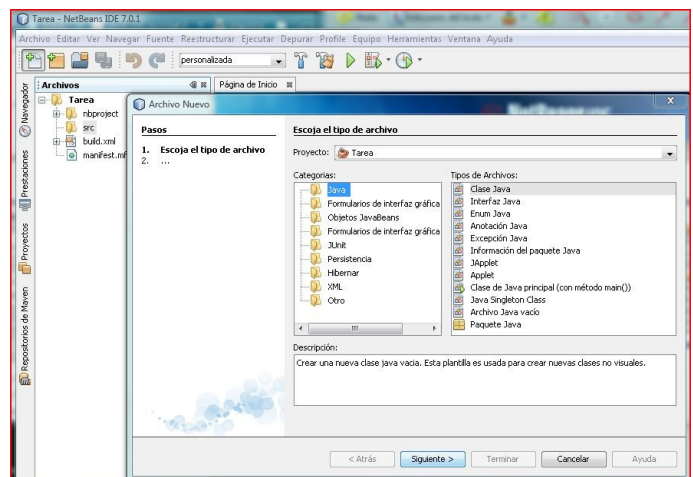


En el caso del plugin *Module Manager* tendremos un gestor de módulos que nos permitirá manejar de forma eficaz cualquier módulo instalado (Java, JavaScript, C++, etc), y que lo tendremos ubicado en el menú *Herramientas*.



Cuando accedemos a él nos aparece la ventana de la izquierda, donde podremos activar o desactivar cualquiera de los módulos que necesitemos

Ahora, para el apartado 5 de la tarea usaremos el proyecto creado para el segundo punto, por lo que pulsaremos sobre *Archivo / Archivo Nuevo* o con el atajo de teclado *Ctrl+N* o bien a través del icono , tras lo cual aparecerá la pantalla de la derecha. Seleccionaremos *Clase Java* sobre el proyecto creado *Tarea* y pulsaremos sobre *Siguiente*.

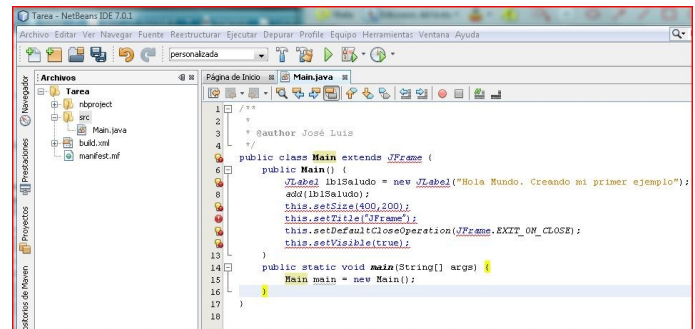


Pondremos como *Nombre de Clase* el nombre de *Main* ya que así es como se llama la clase del programa que hemos de realizar, dejando el resto de datos por defecto y pulsando sobre *Terminar*.

Al copiar el programa de la tarea nos aparecerá plagado de errores por varios motivos:

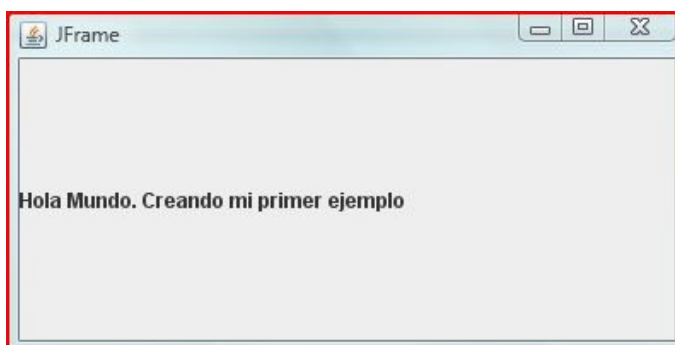
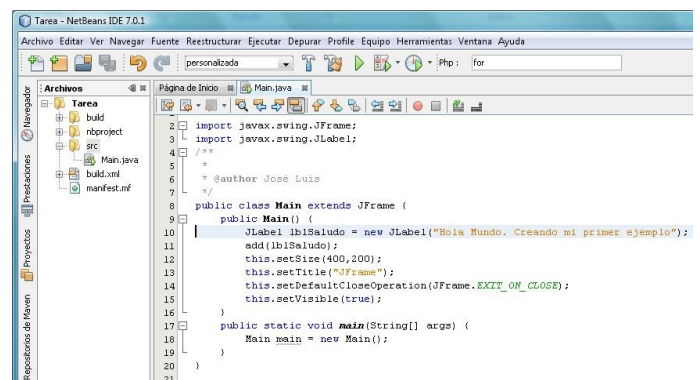
- No posee algunos paquetes
- Varias comillas son tipográficas

Por lo que tendremos que subsanar dichos errores antes de poder continuar.



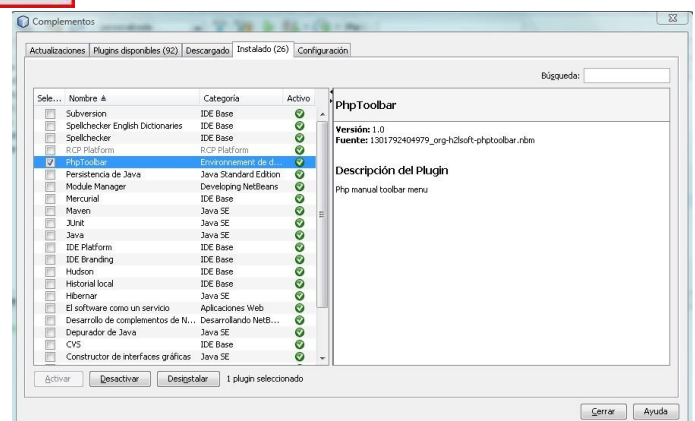
Si pulsamos con el ratón sobre el icono de la bombilla que nos aparece a la izquierda de **public class Main extends JFrame** nos ofrece dos posibilidades para poder corregir el error de dicha línea. Seleccionamos la primera opción y nos añadirá de forma automática una línea al principio del código

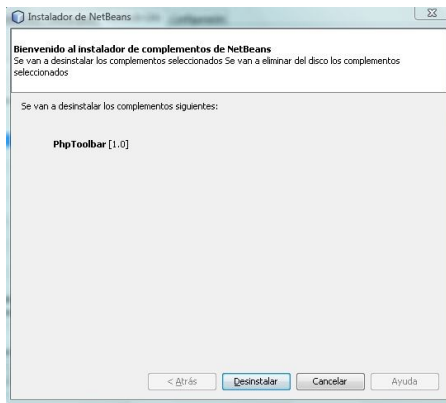
con el contenido **import javax.swing.JFrame;** con lo que se solucionará la mayoría de los problemas, aunque tendremos que hacer lo mismo para la etiqueta JLabel, y nos añadirá otra línea más con el contenido **import javax.swing.JLabel;** tras lo cual únicamente nos quedará cambiar las comillas tipográficas por comillas normales y tendremos nuestro programa terminado y sin errores como aparece en la imagen de la derecha



Ahora, con **Ctrl+S** grabaremos el programa y pulsaremos sobre la opción **Ejecutar** del menú superior y seleccionaremos **Compilar File** con lo que tendremos nuestro programa compilado y preparado para poder ejecutarlo cuando pulsemos **Shift+F6** apareciéndonos la pantalla de la izquierda.

Ahora para desinstalar/desactivar los plugins de la presente tarea tendremos que ir a **Herramientas / Complementos** y en la pestaña **Instalados** seleccionamos primero la casilla de phpToolbar y pulsamos sobre desinstalar

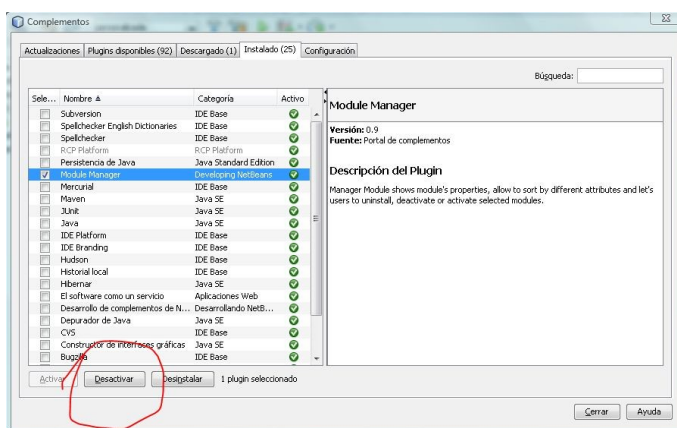
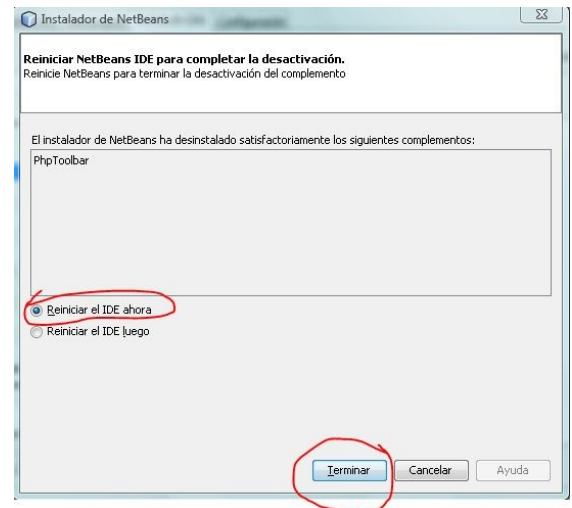




Pulsamos sobre **Desinstalar** y nos aparecerá la pantalla de la derecha.

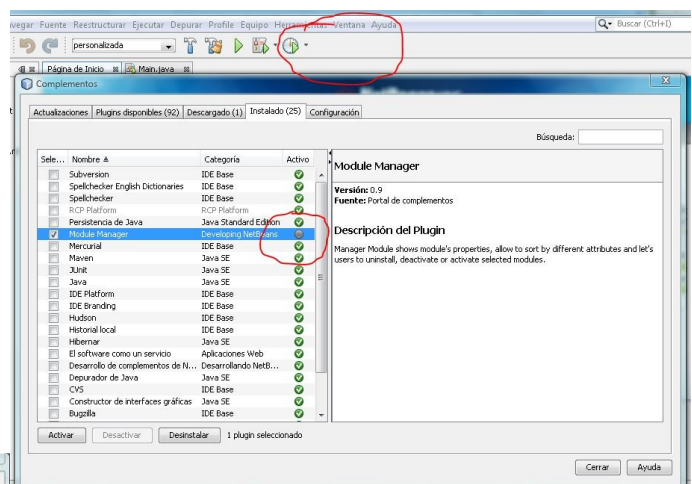
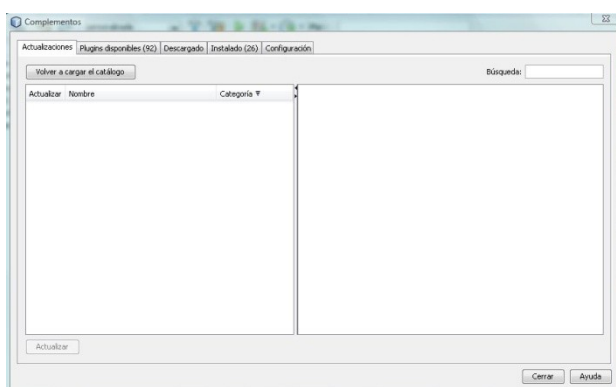
Seleccionamos **Reiniciar el IDE ahora** y pulsamos sobre **Terminar**, tras lo cual se reinicia NetBeans

con el plugin phpTools eliminado de su configuración.



De nuevo nos dirigimos a **Herramientas / Complementos** y sobre la pestaña de **Instalado** vemos que ya no aparece el anterior plugin, por lo que sólo nos queda **desactivar** el **Module Manager**. Seleccionamos dicho plugin y en esta ocasión pulsamos sobre **Desactivar** y tras aceptar la pantalla que nos aparece a continuación sólo tendremos que decidir de nuevo reiniciar el IDE para que ya empiece a tener efecto la desactivación del plugin.

Ahora si nos vamos a **Herramientas / Complementos** veremos que no aparece ya phpToolsbar y que **Module Manager** está desinstalado por lo que si lo seleccionamos únicamente se nos activarán los botones de **Desactivar** y **Desinstalar**.



Como durante todo el proceso no nos ha aparecido ningún aviso de actualización, podremos comprobar si existe alguna disponible para cualquiera de los plugins que tenemos instalados volviendo a **Herramientas / Complementos** pero yéndonos en esta ocasión a la pestaña de **Actualizaciones** donde pulsaremos en **Volver a cargar el catálogo**. Si hubiese alguna

actualización disponible nos la presentaría para que pudiéramos marcarla y pulsar sobre el botón de *Actualizar*. En mi caso no existe ninguna disponible por lo que me aparece la pantalla en blanco.